

**Infrapalm  
IHPA**



GB ... 3

DE ... 6

SE ... 11

NL ... 14

FR ... 19

## MONTAGE- OCH BRUKSANVISNING

*Bäste kund! Vi ber dig att innan du tar apparaten i drift noga läsa nedanstående instruktioner, som ger dig viktig information för din säkerhet och apparatens användning.*

### SÄKERHETSFÖRESKRIFTER

Bruksanvisningen utgör en del av apparaten och ska förvaras omsorgsfullt! Vid ägarbyte måste anvisningarna följas med apparaten!

- Apparaten får användas endast enligt denna bruksanvisning. Apparaten får användas utomhus, även i våt väderlek.
- Apparaten är inte avsedd för djurstallar eller djuruppfödningssanläggningar.
- Använd inte apparaten i lättantändlig atmosfär!
- Apparaten får enbart anslutas till växelspanning enligt märkskylten!
- Apparaten ska monteras och anslutas av behörig elektriker.
- Lämplig nätkabel medföljer apparaten vid leverans.
- Apparaten ska nätanslutas via en allpoligt brytande strömbrytare.
- Placera nätkabeln så att den inte löper risk att bli skadad eller kan medföra snubblingsrisk.
- Om nätkabeln skadas under drift, ska apparaten kopplas bort från elnätet och kabeln bytas ut av behörig elektriker.
- All garanti och allt tillverkaransvar upphör om apparaten monteras felaktigt eller används på ej avsett sätt eller om säkerhetsföreskrifterna inte följs.
- Om apparaten ska installeras i miljö där stark vind, offentliga evenemang, lekande barn etc. kan förekomma, ska apparaten förankras i underlaget med skruv M8 x 120.
- Efter inkoppling i samband med första idrifttagning och efter längre driftsuppehåll kan du kortfristigt känna en viss lukt.
- Vidrör aldrig värmeelementen under drift eller inom 20 minuter efter att de slagits från.

### Rengöring

Koppla först bort apparaten från nätet.

- Använd inga repande och frätande rengöringsmedel!
- Torka av apparaten med en mjuk, fuktad trasa.
- Vidrör inte värmelamporna med fingrarna, eftersom fett från fingrarna kan förkorta lampornas livslängd.
- Feta fingeravtryck på lamporna kan torkas bort med en mjuk trasa fuktad med alkohol. Använd inte denaturerad eller salicylsyrahaltig alkohol.

### Kundservice

Det är enbart tillåtet för auktoriserad fackpersonal att utföra reparationer och ingrepp i apparaten!

Obehöriga ingrepp leder till förlust av alla garantianspråk.

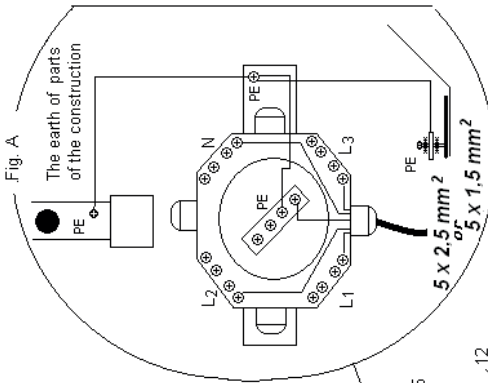
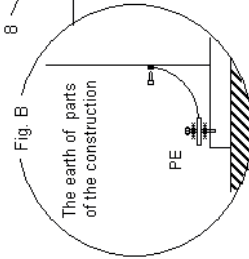
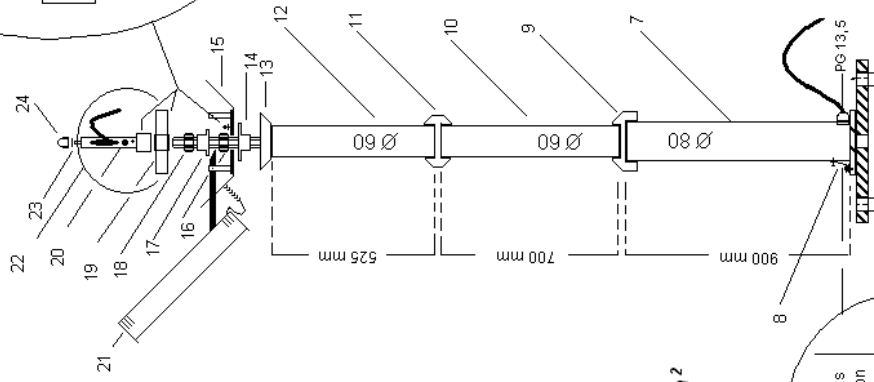
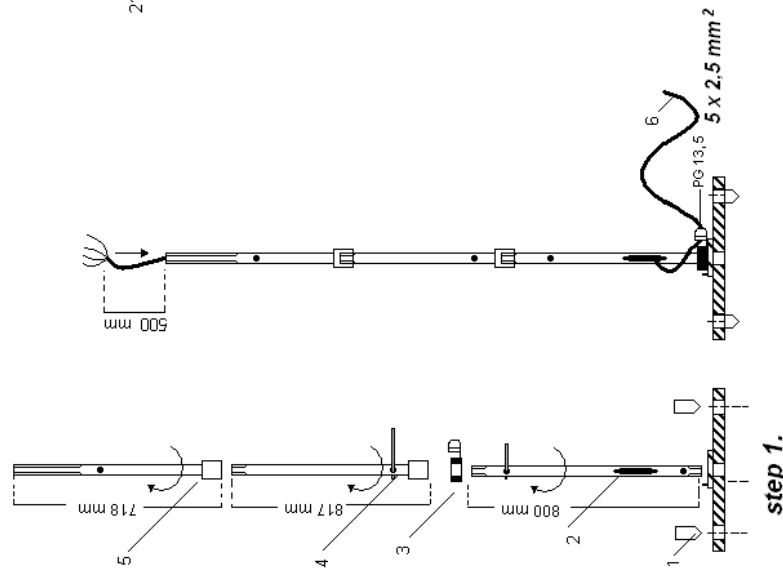
### Uppackning

Kontrollera före uppackning att emballaget är fritt från transportskador. Om emballaget är transportskadat, kontrollera om apparaten har några synliga skador och underrätta leverantören. Efter uppackning ska emballaget avfallshanteras enligt gällande regler.

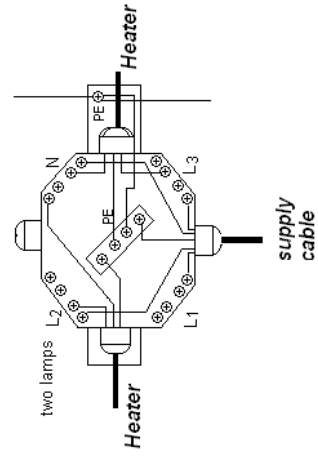
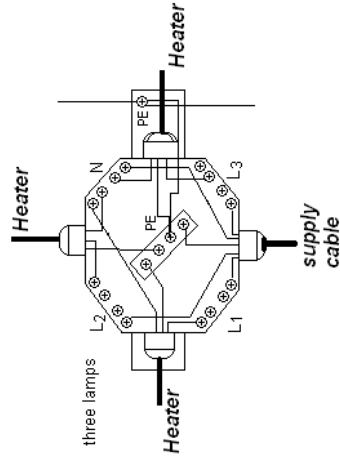
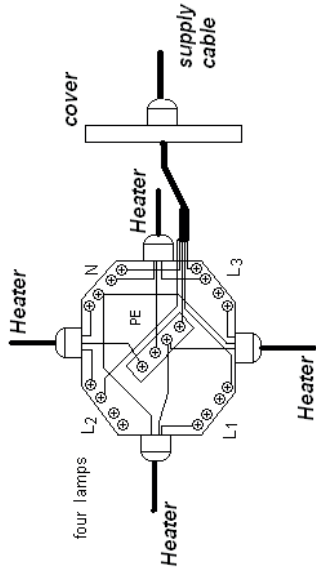
### OBS!

Genom icke fackmässigt utförda reparationer kan betydande risker uppstå för användaren!

Montering av värmaren



The method of connecting of the power supply for the Palm with:



specific key for screw element No 14

step 1.

**A: Gjutjärnsfoten**

Lägg gjutjärnsfoten på ett horisontellt och plant underlag.

Skruva med insexnyckel i de sex nivelleringskruvarna (1) i fotens hål. Om gjutjärnsfoten ska fästas i underlaget efter montering ska endast tre nivelleringskruvar, omväxlande med fästskruvar, användas.

**B: Montering av stålrören i gjutjärnsfoten**

Skruva i stålröret (2) i gjutjärnsfoten och dra åt (använd den medföljande stålstången). Skjut på det rätvinklīga kabelfästet av stål (3) på stålröret, med vinkeln riktad uppåt. Montera inte plastgenomföringen (PG 13,5) än. Skruva på de båda andra stolparna (4) och (5) och dra åt.

**C: Nätkabel\* trefas\*\***

För in nätkabeln (6) uppifrån och mata den nedåt mot gjutjärnsfoten tills den sticker ut några centimeter. Ta isär plastgenomföringen och trä på den inre muttern på nätkabeln och trä sedan kabeln genom kabelfästets (3) hål. Dra igenom tills 50 cm nätkabeln återstår i övre änden.

Trä på gummitätningen på nätkabeln. Trä sedan på genomföringens ytterdel och låsmutter. Montera och dra åt.

\* Vissa versioner levereras med matarkablar och kopplingsbox monterade och anslutna. Detta är endast gjort som vägledning och ska demonteras innan nätkabeln monteras.

\*\* Om enfasmätning krävs, konsultera elektriker.

**D: Aluminiumytterhölje samt värmare- och kabelhölje**

Montera det 900 mm höga ytterhöljet (7) med jordkabeln (8) fäst i gjutjärnsfoten. Montera därefter ringen (9), det 700 mm höga ytterhöljet (10), ringen (11), det 525 mm höga ytterhöljet (12) och ringen (13). Dra åt flänsen (14) med den medföljande nyckeln tills det yttre höljet är stadigt fastspänt. Trä på värmarfästet (15) och dra fast det stadigt med en av de båda mässingsmuttrarna (16).

Trä på flänsen (17) och därefter den andra mässingsmuttern (18), MEN DRA INTE ÅT.

**E: Värmare och kopplingsbox**

Fäst försiktigt varje värmare (21) i värmarfästet med medföljande muttrar och skruvar. Varje värmares arm ska vila mot den lösa flänsens (17) undersida. Mässingsmuttern kan nu dras åt gradvis tills värmarnas vinkel är den önskade. Rekommenderad vinkel är 45°. Trä nätkabeln genom kopplingsboxens hål (19–20). Dra åt, kontrollera att kabeln inte vrids.

**F: Elanslutning**

Elanslutningen ska utföras av behörig elektriker. Kontrollera att apparaten är spänningslös och inte ansluten till någon strömförsörjning innan några andra elanslutningsåtgärder vidtas. Anslut nätkabeln till kopplingsboxen (fig. A). Nolledaren ska anslutas till plinten märkt N (mässingsfärgad), fasledarna ska anslutas till var sin fasplint (stål). (I 8 kW-modellen kan två faser anslutas till plintarna med högst märkspänning.) Skyddsjordledaren ska anslutas till centrumplinten, så att såväl kopplingsboxens yttre hölje som värmarens ytterhölje och stålstomme är skyddsjordade. Trä in kabeln från varje värmare genom de stålfjäderförsedda genomföringarna i kopplingsboxen och anslut dem korrekt. Kontrollera att alla elanslutningar är korrekt åtdragna och sätt sedan tillbaka och skruva fast kopplingsboxens lock. Montera den klotformade kåpan (22) och dra fast den med brickan (23) och den förkromade skruven (24).

Värmaren kan nu anslutas till nätspänning. Rekommenderade säkringar och ledartvärnsnittsareor vid trefasig anslutning framgår av tabellen nedan.

IHPA-värmare Sammanlagd effekt i kW	Säkring (trög)	Ledartvärnsnittsarea i mm <sup>2</sup> (längd upp till 10 m)
4,0	10 A	1,5
6,0	10 A	1,5
8,0	10 A	2,5

**Main office**

Frico AB  
Industrivägen 41  
SE-433 61 Sävedalen  
Sweden

Tel: +46 31 336 86 00

mailbox@frico.se

www.frico.net

**For latest updated information and information  
about your local contact: [www.frico.se](http://www.frico.se)**

