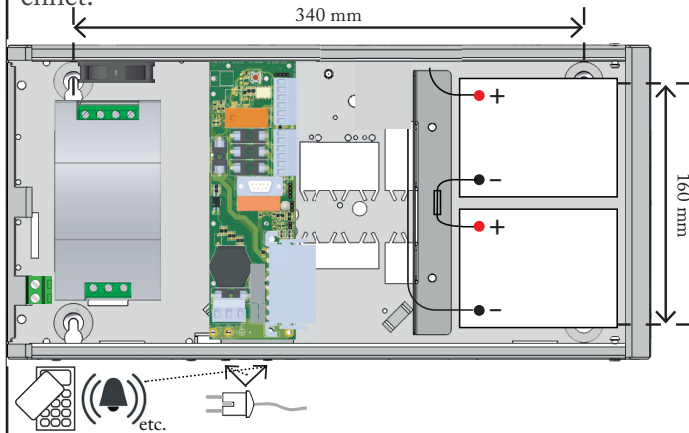


ECO en serie är enkla och driftsäkra batteribackuper från Milleteknik.

1. Montering av XM-skåp

100 mm fritt utrymme skall ovan och under varje enhet.



- Endast personer med behörighet bör installera och underhålla enheten.
- Nätspanning bör vara bortkopplad när batterier kopplas in.

2. Inkoppling av batterier

Batterikablage är monterat på kretskortet vid leverans.

Anslutning till batterier behöver göras:

- Placera batterierna i skåpet med batteripolerna utåt, mot skåpluckan.
- Anslut batterikablaget från kretskortet.
- Sätt fast batterisäkring mellan batterierna.

Vid montering av batterier i extern hylla/box, se separat installationsanvisning.

- Bryt, om möjligt, nätspanning vid batteribyte.

3 Anslutningar på huvudkort
Vänd bladet för kortbeskrivning

3.1 Anslutning elnät

Elnät (kablage): Anslut elnätskablage genom kabelgenomföringen på skåpets undersida.

P1, Elnät: Använd medföljande plint för att montera elnätskablar.

F=Fas.

N=Nolla.

PE= Skyddsjord.

Anslut plint på P1 på kretskortet.

3.2 Anslutning last

P2: 1-2, Last 2: Lastutgång 2, + / -, 1 polig, avsäkrad.

P2: 3-4 - Last 1: Lastutgång 1, + / -, 2 polig, dubbelt avsäkrad.

3.3 Anslutning larm

P2: 5-7 Larm. Larm för funktionsfel eller larm vid låg batterispänning i batteridrift.

3.3.1 Larmnivåer

Bygel JU1 styr larmnivå, (bygel medföljer och är EJ fabriksmonterad). Är JU1 ej monterad ges larm, när spänningen sjunker under 26,7 V, (24 V), dvs direkt vid batteridrift. Är bygel på JU1 monterad ges larm vid 24,5 V, (24 V). Larm ges när ca 50% av batteriet är urladdat. På larmplint, P2: 5-7 erhålls potentialfri reläväxling för funktionslarm vid låg utspänning/batteridrift Larm = kontakt NO+CO (MAX 8 A, 50 V AC).

3.3 Andra anslutningar

J1: Anslutning för fläkt.

Larmnivåer	Larm vid:
JU1: Bygel ej monterad	25,5 V
JU1:Bygel monterad	24 V
Enheten levereras utan bygel på JU1.	

4 Driftsättning

Slå till inkommande nätspanning. Systemet fungerar normalt då D1 lyser med fast grönt sken.

4.1 Systemtest:

Slå till inkommande nätspanning.

Lysdiod, D1, lyser grönt, normaldrift.

Bryt nätspanning för att kontrollera att enheten fungerar i batteridrift och larmar. Lysdiod, D1, lyser rött.

Slå till inkommande nätspanning. Lysdiod, D1, lyser grönt, normaldrift.

Återställ systemet genom att lossa batterikablage samt nätspanning och anslut åter efter 5 sekunder.

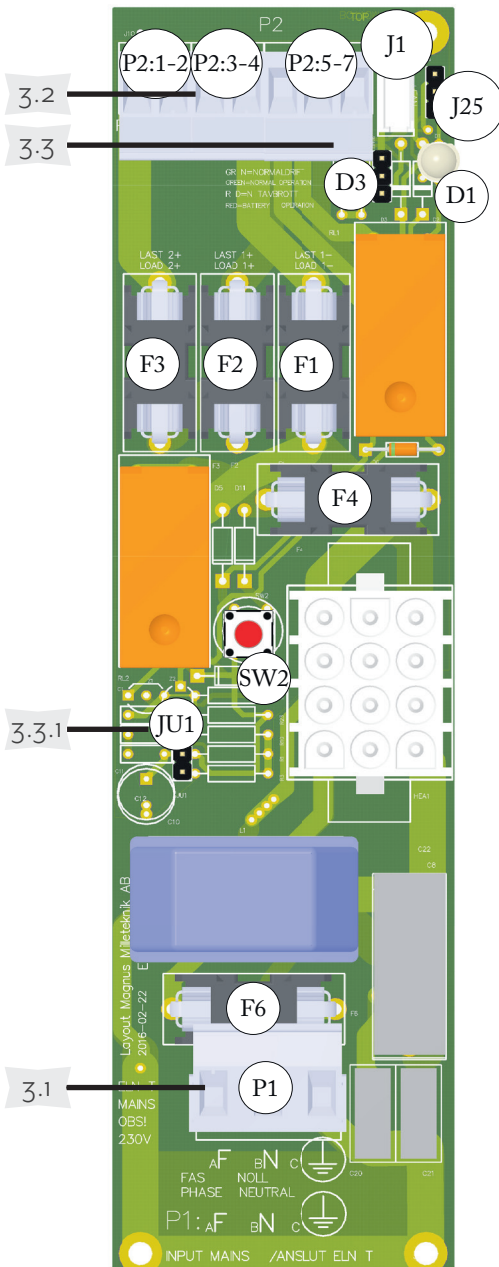
Underhåll

Systemet med undantag för batterier är underhållsfritt vid installation i inomhusmiljö.

Batteribyte

- Bryt, om möjligt, nätspanning vid batteribyte.
- Avlägsna säkring mellan batterierna. (Avlägsna eventuellt batterisäkring på kretskort).
- Notera hur batterikablar är monterade innan de avlägsnas.
- Sätt in och spänn fast de nya batterierna.
- Anslut batterikablarna på samma sätt som tidigare.
- Sätt tillbaka säkring på kretskort, säkring/ar mellan batterierna.
- Slå till nätspanning. Eventuellt kan indikeringsdioden lysa rött under ett par timmar, tills batterier är laddade.
- Testa systemet genom att kortvarigt koppla bort nätspanning, (= lasten drivs vidare av batterierna), och därefter slå till nätspanningen igen.

Kortbeskrivning: ECO 24 V



P2: 1-2	Lastutgång 2, + / -.
P2: 3-4	Lastutgång 1, + / -.
P2: 5-7	Larmplint för: Funktionsfel / låg batterispänning (i batteridrift).
J1	Anslutning för fläkt.
J25	Anslutning för extern indikeringsdiod.
D1	Indikeringsdiod.
D3	Anslutning för ev. summerlarm.
F3	Utgångssäkring, Last 2 +, (P2:1) (Maxström).
F2	Utgångssäkring, Last 1 -, (P2:4) (Maxström).
F1	Utgångssäkring, Last 1 +, (P2:3) (Maxström).
F4	Batterisäkring (T 16 A).
SW2	Tryckknapp för start av system i batteridrift, utan framdraget elnät. Enbart för funktionskontroll.
JU1	Jumper för inställning av larmnivå på P2: 5-7, (se sid 8).
F6	Elnätssäkring, (T 2,5 A).
P1	Inkommande elnät Fas/Nolla/PE, skyddsjord.



Produktdokument

Tekniska data	ECO 24V 3A XM ECO 24V 5A XM ECO 24V 10A XM
Rekommenderad omgivning:	Miljöklass 1, inomhus, 20 % ~ 90 % relativ fuktighet
Omgivningstemperatur:	+5 °C till +40 °C (För bästa batterilivslängd +15 °C till +25 °C)
Kapslingsklass:	IP 20 vid väggmontering.
Rekommenderad montering:	Vägg eller 19" rack
Höjdenheter	5 HE
Dimensioner	Höjd: 209 mm Bredd: 429 mm Djup: 196 mm
Huvudkort	ECO 24V
Antal avsäkrade utgångar:	2 st
Säkring/Säkringar på utgång:	ECO 24 V 3A XM: 3 st. F3A ECO 24 V 5A XM: 3 st. F5A ECO 24 V 10A XM: 3 st. F10A
Batterisäkring	T16A
Elnätssäkring	T2,5A Keramisk
Djupurladdningsskydd vid:	När batteripolspänning är under 21,1 V
Skydd mot:	Överlast, överspänning, övertemperatur, kortslutning och djupurladdning
Larmfunktioner:	Funktionsfel (nätavbrott eller trasigt nätaggregat) eller låg batterispänning i batteridrift, 26,7 V (eller 24,5 V vid bygling av JU2).
Larm via:	Indikeringsdiod på kort och via växlande relä
Nätaggregat	ECO 24 V 3A XM: 3 RS-150-24MTX ECO 24 V 5A XM: 3 RS-150-24MTX ECO 24 V 10A XM: RSP-320-24
Övrig information	
Miljödata hos SundaHus:	Nej
Garantitid, om inte annat avtalats:	2 år
CE-märkt, uppfyller: EN50081-1, EN55011(B), EN50082-2, EN55022(B), EN61000-3-2,-3, EN61000-4,-2,-3,-4,-5,-6,-11, Level 3, (LVD EN60950-1).	
Tillverkningsland:	Sverige
Tillverkare	Milleteknik AB Ögårdesvägen 8 B 433 30 Partille
Kontakt	031-340 02 30 www.milleteknik.se