

Cap LUX

Hänvisningsarmatur
för permanentdrift

E 7341730

Installationsanvisning



KAMIC 240528

Tillbehör/ Reservdelar

| E.nr | Benämning |
|-----------|---|
| 73 149 40 | Flaggkonsol |
| 73 417 13 | Pendel silvergrå, 0,5 m |
| 73 417 14 | Pendel silvergrå, 1,0 m |
| 73 417 15 | Piktogramset, pil höger/vänster |
| 73 417 16 | Piktogramset, pil ned |
| 73 417 17 | Piktogramset, rullstol, pil höger/vänster |
| 73 417 18 | Piktogramset, rullstol, pil ned |
| 73 486 36 | Bollskydd |
| 7341916 | Infällnadsram |

VIKTIGT!

1. Installation och underhåll av armatur får endast utföras av behörig personal. Vid allt arbete med produkten ska nätspänning frånkopplas!
2. Armaturen måste vara ansluten till elnätet via säkring dimensionerad för lasten.
3. Vid kondensator- eller LED-byte måste dessa ersättas med delar av samma typ.
4. Vid inaktiv användning under en period längre än 2 månader, koppla bort kondensator genom att dra ut kondensatorns kontakt.
5. Det är inte tillåtet att kasta kondensator i soporna de kasseras endast i kondensatoråtervinning.

OBS! Efter avslutad installation måste armaturen

underhållsladdas i minst 3 timmar, för att kunna utföra armaturens autotestfunktioner

Kondensatorbyte

1. Bryt nätspänningen 230V AC till armaturen.
2. Lossa armaturen från montagekonsolen med en lite skruvmejsel mot snäppfästena (se bild 1 installationsanvisning)
3. Lyft upp kondensatorkontakten från kretskortet och ersätt med likvärdig kondensator.
4. Anslut den nya kondensatorn mot anslutningen på kretskortet.
5. Snäpp tillbaka armaturstommen (se bild 6).
6. Återkoppla nätspänning 230V AC.
7. Återuppladdningstid 3 - 6 timmar.



Tekniska data

| | |
|------------------------------|---|
| Anslutn.spänning | 230 - 240V 50/60 Hz |
| Läsavstånd | 26 m |
| Skyddsklasser | IP44, Klass II |
| Ljuskälla | LED |
| Ljusflöde (Nät/ avbrott) | 70lm/30lm |
| Funktion | Permanentdrift (P). |
| Effektförbrukning | 3.5W/4VA |
| Material | Brandtålig ABS-plast, skylt i plexi |
| Kondensator | Superkondensator |
| Temperaturområde | -40°C - +65°C (vid drift) |
| Kondensator, drifttid | 1 timme |
| Ytermått (BxDjxH) | 280 x 49 x 209 mm |
| Återuppladdningstid | 3 - 6 timmar |
| Vikt | 900 g |
| Framställd i enlighet med | EN 60598-1, EN 60598-2-22, EN 55015, EN 61547, EN 61000-3-2, EN 61000-3-3, EN 1838 |
| Garanti | Läs mer på www.kamiclightsafety.se |

För mer information om armaturen, tillbehören
eller vårt övriga sortiment, gå in på
www.kamic.se eller ring: 054 -57 01 20

KAMIC

Körkarlsvägen 4, 653 46 Karlstad • Tel 054-57 01 20
info@kamic.se • www.kamic.se

KAMIC

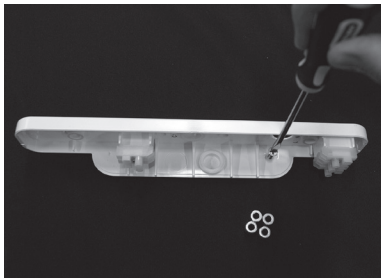
Montage av armatur

1



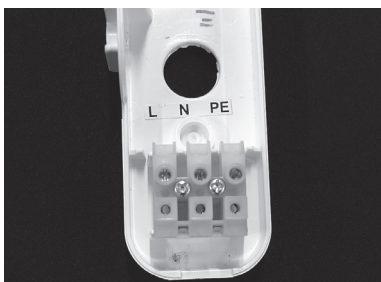
Lossa montagekonsolens snäppfäste med en liten skruvmejsel i spåren på armaturens gavlar.

2



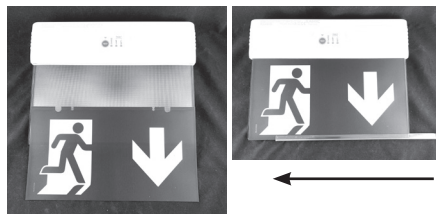
Skruva fast montagekonsolen mot underlaget dikt tak eller vägg. Det finns 2 st kabelgenomföringar för tak och 2 st för vägg. Fyra distans ringar medföljer som underlättar utanpåliggande kabeldragning.

3



Anslut nätspänning 230V AC på plint märkt L, N, PE (Plint C1, C2 används ej). Notera! Kondensatorn är ansluten från fabrik.

4



Montera utvalda piktogram på armaturstommens underhängande piktogramskiva, skjut upp piktogrammet i armaturstommen. Montera sedan list på nedansidan av skylten.

5



Återmontera armaturstommen med plug-in anslutning mot montagekonsolens snäppfäste och tryck till försiktigt så armaturstommen snäpper fast i montagekonsolen. Koppla slutligen in nätspänning 230V AC.

Allmän info

Armaturtypen är anpassad för montage på vägg eller i tak, inom- eller utomhus. För nedpendling av armatur eller flaggmontage beställs tillbehör separat, se tillbehörstabell. Piktogramset med läsavstånd 26 med i leveransen. Varje armatur ansluts till elnätet, 230V 50 Hz. Vid normaldrift laddas kondensatorn och vid nätavbrott tändes armaturen automatiskt upp i nöddrift. När elnätet är återställt återvänder armaturen till sitt normala läge.

Manuellt test

Manuellt test kan utföras om nätspänning finns och kondensatorn är ansluten. Detta innebär funktionstest av ljuskälla, laddning och kondensator. Genom att trycka på TEST-knappen startas testen och testet initieras. Under denna testperiod är alla lysdioder släckta.

Automatiskt funktionstest

Detta test innefattar alla funktioner som manuellt test genomförs och görs automatiskt var 15:e dag. Kan utföras endast om nätspänning och kondensatorn är ansluten.

Automatisk kapacitetstest

Det automatiska testet utförs och mäter armaturens funktioner och kondensatorns kapacitet. Testet utförs automatiskt var sjätte månad. För att testet ska kunna utföras måste nätspänning och kondensator vara anslutna. Om kondensatorn inte är fulladdad försöks testet tills den är fulladdad. Om kondensatorn inte uppfyller testets parametrar måste kondensatorn bytas ut.

Återställa fel

Tryck in TEST-knappen minst 5 sek. för att släcka alla testindikeringar. Armaturen återgår därefter i normalt driftläge.

Drifts- och felindikeringar

Funktionstest: kontroll av armaturens normala funktioner, utförs var 15:e dag. Kapacitetstest av kondensator utförs var 6:e månad. Drifts-/felindikering i övrigt med tända-, blinkande- eller släckta lysdioder (med anslutet elnät).

CHARGE

Lyser: Laddning pågår, normaldrift.

Släckt: Kondensator bortkopplad ingen laddning.

LAMP FAULT

Lyser: Diodbrygga felaktig.

Släckt: Diodbrygga OK.

CAPACITOR FAULT

Släckt: Kondensator OK.

Fault blinkar/charge lyser: Kondensatorn har för låg kapacitet - måste bytas.

Fault blinkar/charge släckt: Ingen laddningsström eller bortkopplad kondensator.