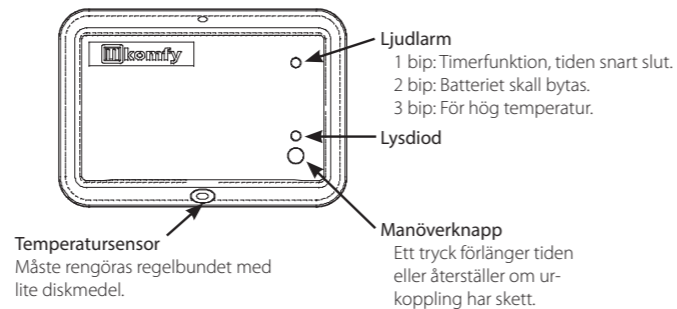
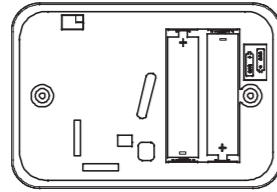


Underhåll



Batteribyte rekommenderas till en tidsperiod av max 6 år eller vid batterivarning.

Vik värmevakten från väggen. Skruva bort skruvarna på baksidan. Batterierna kan nu plockas bort och nya monteras. Batteri med typ AAA (LR03). Kolla att batterierna är rätt monterade enligt symbolen.



Funktionstest av värmesensorn:

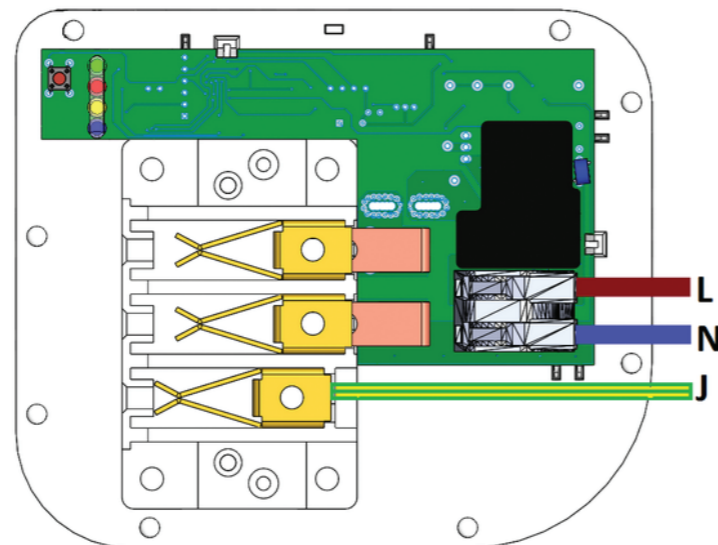
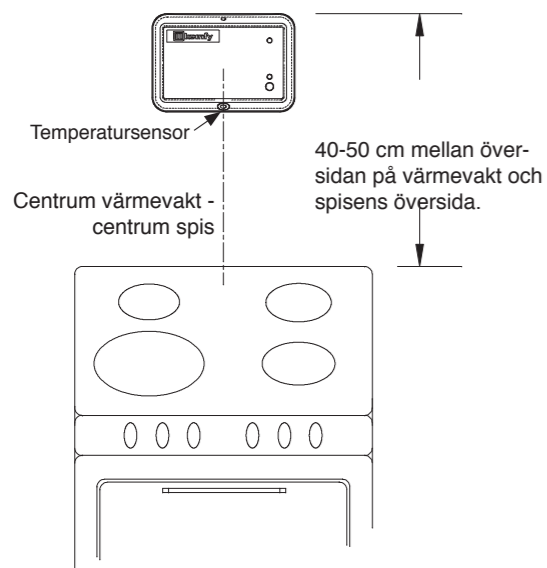
1. Demontera baksidan av värmevakten och sätt lägesbrytare nr 6 i position ON.
2. Ett kort tryck på manöverknappen som är placerad på värmevaktens framsida. Värmevakten ger ifrån sig ett bip var annan sekund.
3. Rikta «värmesensorn» mot din panna, och kolla att spisen stängs av (temperaturen i din panna är över 30°C).
4. Rikta «värmesensorn» mot en kall yta (med normal rumstemperatur) och spisen skall nu få ström/starta igen (ytan är kallare än 30°C).
5. Du har nu testat alla funktioner. Glöm inte att återställa lägesbrytaren nr 6 till OFF-läge och montera tillbaka värmevakten på väggfästet.

Montering



1. Rengör väggytan där detektorn skall monteras och kontrollera att ytan på väggen är torr innan värmevakten monteras. Ta bort skyddsfolien på fästkudden, värmevaktens baksida. Montera värmevakten på rätt höjd enligt instruktionen, se illustration till höger. Obs! tänk på att värmevaktens temperatursensor är neråt.

2. Montera reläboxen och koppla in enligt skissen
3. Anslut spisens stickkontakt i spisvaktens strömuttag.
4. Ett kort tryck på knappen som finns på värmevakten, en signal-kommunikation med reläboxen. Klart att använda spisen.



Monteringsanvisning / Bruksanvisning
Gäller för produktser.nr fr.o.m 1601-700001



Spisvakten uppfyller alla ställda krav enligt SS-EN 50615

Mkomfy 25R 1,6G
Spisvakt 230V 25A med trådlös värmevakt

**CTM
LYNG**

Användarinformation



Mkomfy är en säkerhetsprodukt från CTM Lyng. Produkten er tänkt som en extra säkerhet för att förebygga okontrollerat brandtillbud och skador på egendom.

Spisen bör normalt under användande inte lämnas utan frekvent tillsyn, även om säkerhetsutrustning som spisvakt är installerad.

Viktigt att tänka på:

För att inte fellarm skall uppstå är det viktigt att kokkärlet på spisplattan täcker hela spisplattans yta. Om för stor yta på spisplattan är öppen/frilagd så kommer värmevakten att registrera detta och larma för att temperaturen är för hög.

Timerfunktion

När spisvakten registrerar att spishällen börjar bli varm, startar en inbyggd timer. Efter att timertiden har räknat ut kommer strömtillförseln till spisen att stängas av, även om överhettning inte har registrerats. Om matlagning önskas längre än inställd timertid, spisvakten varnar med ett bip var 30:e sekund när det är 5 min kvar på timertiden. Under dessa 5 minuter vill ett tryck på knappen förlänga användartiden. Denna process kan upprepas, när det på nytt återstår 5 min av användartiden och spisvakten varnar på nytt med ett bip var 30:e sekund.

Övertemperatur

Det är satt en gräns för maximal temperatur på spishällen. Utgångspunkten är att en stekpanna med fett inte bör kunna bli så varm att det skall kunna börja brinna. Vid övertemperatur kommer spisvakten avge ett larm med trippel bip var 5:e sekund. Om knappen trycks in under denna larmperiod, ges en tidsfördröjning innan strömmen bryts (gäller ej i läget Bostadsanpassning). Detta för att man skall kunna åtgärda den höga temperaturen genom att sänka temperaturen på spisen och fortsätta som normalt. Utan betjäning på knappen bryts strömmen till spisen efter 20-40 sek. beroende av hur snabb temperaturökning är.

Larmscenarier

Larm - För hög temperatur

Larmindikation	3 bip var 5:e sekund (röd lysdiod blinkar), larmar upp till 40 sekunder innan strömmen bryts till spishällen.
Åtgärd	Denna funktion gäller endast då Standardläge (DIPSW5 OFF) är aktiverat. Tryck på funktionsknappen och sänk värmen, exempel sänk värmen innan 5 min har gått. Obs! Under denna period är inte spisvaktssensorn aktiv.

Larm - 5 minuter återstår av användartiden

Larmindikation	1 pip var 15:e sekund.
Åtgärd	Tryck på funktionsknappen för att nollställa timern.

Larm - Spishällen går inte att starta

Larmindikation	-
Åtgärd	Tryck på funktionsknappen (alt värmevakten ej placerad i sitt väggfäste, se sabotagelarm).

Larm - Svagt batteri

Larmindikation	2 pip, och röda dioden blinkar var 5:e minut.
Åtgärd	Ta bort sensorn från fästet, ta bort bakstycket. Sätt i 2 nya batterier (2x AAA) inom 15 minuter. Obs! Säkerställ att du har nya batterier tillgängliga.

Larm- Sabotagefunktion - värmevakten borttagen från väggfästet

Larmindikation	1 pip varje sekund i 5 sekunder.
Åtgärd	Montera värmevakten åter i sitt väggfäste (tryck till kraftigt), sedan ett kort tryck på funktionsknappen.



Tack för att du har köpt en säkerhetsprodukt från oss!

Teknisk data

Benämning	Driftspänning
Mkomfy 25R 1.6	230 VAC (+/- 10%)
Typ	Max belastning
Trådlös spisvakt	25A
Larm ljud & ljus	Timer, min
Kan avaktiveras separat	15, 30, 45, 60 & 120
Batterityp	Batteribyte
2 st AAA/LR03	6 år eller larm vid svagt batteri.
RF	Sändareffekt
868.100 Mhz	+5 dBm

E-nummer	Artikelnr.	Namn	Typ
1330338	2622511	Mkomfy 25R	Trådlös, fast montage

CTM Lyng AB +46 8 22 01 31 info@ctmlyng.se
www.ctmlyng.se

1716-art.nr 10975

Funktionsinställningar



Spisvakten levereras med 2 st olika Fördefinierade användningsprogram:

- Standard
- Bostadsanpassning

Standard

Brytare 5= off

Timerfunktion:
2 timmar

Förlänga användartiden:
30 min

Larm vid för hög temperatur:

Standardhäll: 5 min
Induktionshäll: 5 min

Tillfällig förlängd användartid:
12 timmar

Bostadsanpassning

Brytare 5= on

Timerfunktion:
15, 30, 45 & 60 min

Förlänga användartiden:
Tiden, lika som timerfunktionens inställning

Tillfällig förlängd användartid:
2 timmar

Larm om värmevakten tas bort från väggfäste

Om värmevakten tas bort från väggfästet så kommer en säkerhetsfunktion att aktiveras och strömmen till spisen bryts. Värmevakten avger ett bip varje sekund under 5 sekunder innan den stänger av spisen. För att återställa spisvakten, montera tillbaka värmevakten på väggfästet och tryck sedan på värmevaktens manöverknapp 1 gång.

Skulle ett fel med spisvakten uppstå, eller batteriet är tomt, kommer spisen stängas av. Om felet inte kan åtgärdas direkt, kan strömmatningen till spisen brytas för att sedan slås på igen. Detta aktiverar en tillfällig funktion så att reläboxen släpper igenom ström till spisen under de kommande 12 timmarna (tryck inte på värmevaktens knapp under denna tid).

OBS!!! säkerhetsfunktionen under denna perioden är INTE aktiv!!!!

Timerfunktion:

Tidnedräkningen startar när värmevakten känner att spishällen börjar bli varm. Spisvakten varnar när det är 5 min kvar av tiden.

Förlänga användartiden:

Under de sista 5 min av användartiden som spisvakten varnar kan man förlänga tiden. Ett tryck på värmevaktens manöverknapp, ger en förlängning av användartiden.

Larm vid för hög temperatur:

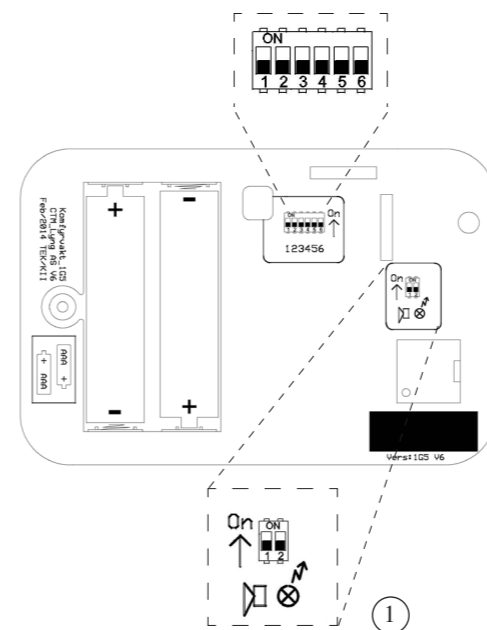
Om temperaturen på spishällen når en så hög temperatur att risk för brand föreligger, larmar spisvakten. Efter 20-40 sek bryts strömmen till spisen om inte spisens temperatur sänks.

Följande gäller EJ Bostadsanpassningsläge (brytare 3=on) Ett kort tryck på manöverknappen vid temperaturlarm, ges en fördröjning innan strömmen bryts för att man skall hinna ha att sänka temperaturen. OBS! under denna period är inte värmevakten aktiv.

Tillfällig förlängd användartid:

Om man önskar en tillfällig användning, med förlängd timerfunktion/användartid. Tryck in manöverknappen i minst 10 sekunder, ett bip bekräftar att funktion har aktiverats. Nedräkningen startar direkt oavsett om spishällen inte är varm. När tiden har räknat ner till noll, eller om spishällen har varit varm en gång och kallnat, återgår den till normalläge automatiskt.

Inställningar



Brytare 3, högre temperaturgräns

Om behov finns kan man höja den godkända temperaturgränsen/känsligheten för spisvakten genom att sätta brytare 3 i läge ON.

Vi rekommenderar att bibehålla fabriksinställningen.

Brytare 4, Larm ljudnivå

Larmljudet kan reduceras i styrka om behov finns.

Tid	15 min	30 min	45 min	60 min
Brytare 1	off	off	on*	on
Brytare 2	off	on	off*	on

Brytare 1 & 2 är för Bostadsanpassningsläge (brytare 5=on)

Temperatur	Normal	Förhöjd
Brytare 3	off*	on

Ljudnivå	Normal	Reducerad
Brytare 4	off*	on

	Standard	Bostadsanpassning
Brytare 5	off	on*

	Normalt läge	Parning/test
Brytare 6	off*	on

Larm	Av	På
Ljud	off	on*
Ljus	off	on*

*= fabriksinställning

Larm, ljud & ljus

Avstängning/aktivering av respektive ljud & ljuslarm utförs via separata brytare, se symbol ① ovan.

Tillbehör till Mkomfy Spisvakt



Ljudaktiverande brytare

Denna mikrofonbrytare aktiveras av ljudet från en brandvarnare. Kopplar ur sammanparade spisvakt och/eller reläboxar strömmen bryts i respektive enhet

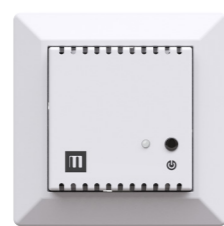
E-nummer: 13 302 98



Strömbrytare On/Off

Vår mycket populära trådlösa strömbrytare för att med enkelhet kunna stänga av spisen via vår Mkomfy spisvakt och/eller våra reläboxar.

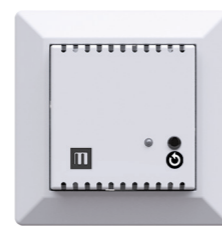
E-nummer: 13 302 95



Fjärrstyr värmevakten

Fjärrstyrningspanel till Mkomfy Spisvakt. Para samman panelen med spisvakten och få samma funktioner i denna panel som manöverknappen på värmevakten.

E-nummer: 13 302 97



Reläboxar

Reläboxarna finns för:
-fast montage
-med sladd & stickkontakt

- 230V 16A
- 230V 25A
- 400V 3x16A



PROGRAMMERA RELÄBOXEN

Para ihop ny värmevakt eller tillbehör

1. Aktiver värmevakten eller manöverpanelen i parningsläge, se produktens bruksanvisning.
2. Reläboxen, ett kort tryck på programmeringsknappen. Gul ljusdiode skall nu börja att blinka på reläboxen. Reläboxen är nu i parningsläge i 30 sekunder.
3. När värmevakten avger 1 signal efter ca 6 sekunder eller manöverpanelen avger 3 signal efter 3 sekunder från att du har tryckt in programmeringsknappen på reläboxen så är programmeringen klar.

Grön	Lyser fast sken så länge reläet är inkopplat. Blinkar om det inte har kommunikation med värmevakten. *
Röd	Blinkar om signalkommando från värmevakten inte blir accepterad/godkänd.
Gul	Blinkar när reläboxen är i parningsläge.
Blå	Indikerar radiokommunikation. Blinkar vid knapptryckning på värmevakten. *

* Grön och blå blinkar samtidigt när reläboxen är aktiverad med nödfunktion.

